

Η ΚΡΑΥΓΗ ΑΓΩΝΙΑΣ ΤΩΝ ΚΑΤΟΙΚΩΝ, ΟΙ ΕΥΘΥΝΕΣ ΚΑΙ Η ΠΑΡΕΜΒΑΣΗ ΤΟΥ

# ΤΑ 22 «ΚΑΤΗΓΟΡΩ»

## Όλη η αλήθεια για το «άβατο» των Εξαρχείων

**ΠΟΙΟΙ ΕΣΤΗΣΑΝ ΤΟ «ΓΚΕΤΟ», ΠΟΙΑ ΤΑ ΣΥΜΦΕΡΟΝΤΑ**

Με μια επιστολή-«κόλληφο» κατά τόσο της κυβερνητικής «ανοχής» όσο και της «ύποπτης» στάσης του υπουργού Προστασίας του Πολίτη Νίκου Τόσκα, 400 κάτοικοι της γειτονιάς των Εξαρχείων καταγράφουν σημείο προς σημείο τα όσα συμβαίνουν στην περιοχή τους και ξεσκεπάζουν τους σκοτεινούς «υποκινητές» της δημιουργίας του «αυτόνομου κρατιδίου εγκληματικότητας»

**Τ**ην τραγική κατάσταση που επικρατεί στη γειτονιά των Εξαρχείων με την εγκληματικότητα, την ασυδοσία και τη βαρβαρότητα που ξεπερνάει κάθε όριο της ανθρώπινης λογικής, περιγράφουν σε τρισεπίδο έγγραφο τους 400 κάτοικοι της περιοχής.

Στο κείμενο που κατατέθηκε προς τον προϊστάμενο της Εισαγγελίας Πρωτοδικών Αθηνών σημειώνεται η παγιωμένη πλέον πρακτική της «απαγόρευσης» εισόδου της Αστυνομίας στα Εξάρχεια, που οδηγεί σε γκετοποίηση και δημιουργία ενός «αυτόνομου κρατιδίου εγκληματικότητας» που επηρεάζει όλες τις γύρω περιοχές. Σημειώνεται, επίσης, η απομάκρυνση των κρατικών φορέων από την περιοχή και η στοχοποίηση μικρών και μεγάλων ιδιωτικών επιχειρήσεων.

Το κείμενο επισημειώνει ότι οι κάτοικοι έχουν πλέον αρχίσει να θεωρούν πως υπάρχει «οργανωμένο σχέδιο ώστε τα Εξάρχεια να καταστούν βάση, καταφύγιο και ορμητήριο ανομίας, με σκοπό την απομάκρυνση των παρανόμων από άλλες περιοχές» ενώ καταγράφονται τουλάχιστον 22 αδιόριστοι πράξεις, οι οποίες τελούνται διαρκώς στα Εξάρχεια και καθιστούν τη ζωή στην περιοχή αφόρητη.

**Υπενθυμίζει περαιτέρω τη γειτνίαση της περιοχής με την τουριστική ζώνη της Αθήνας, το Εθνικό Αρχαιολογικό**

**Μουσείο, το Πανεπιστήμιο, την Ακαδημία, την Εθνική Βιβλιοθήκη, το Υπουργείο Πολιτισμού, το Υπουργείο Ανάπτυξης και Ανταγωνιστικότητας, το Γαλλικό Ινστιτούτο, το Αυστριακό Αρχαιολογικό Ινστιτούτο, το Ινστιτούτο Γκαίτε, το Ιρλανδικό Ινστιτούτο, το Συμβούλιο της Επικρατείας.**

Αναφέρεται τέλος και στα «σοβαρά προβλήματα υγείας που αντιμετωπίζουν οι κάτοικοι από τις έκνομες δραστηριότητες, στην «πολιτοφυλακή» που υποκαθιστά την Ε.Α.Σ., στους δυσβάσταχτους φόρους, δημοτικά τέλη και ΕΝΦΙΑ που καταβάλλουν χωρίς ανταπόδοση από την Πολιτεία και φυσικά στις απαντήσεις των απλών αστυνομικών οργάνων, όταν καλούνται, που συνοψίζονται στην κλασική πλέον φράση: «Αν μας λύνανε τα χέρια, μέσα σε λίγες ημέρες θα είχαμε επιβάλλει σταθερά τη νομιμότητα στα Εξάρχεια».

Ο προϊστάμενος της Εισαγγελίας Πρωτοδικών Ηλίας Ζαγοραϊός διάταξε τη διενέργεια της εισαγγελικής έρευνας με στόχο να διερευνηθεί η βασιμότητα των καταγγελλομένων προκειμένου να διαπιστωθεί η διάπραξη αδιόριστων πράξεων και για ποια αδικήματα, ενώ έρευνα για την κατάσταση στην περιοχή των Εξαρχείων διενεργεί ήδη προ δημνίου η Εισαγγελία με βάση και δημοσιεύματα του Τύπου, έρευνα που πλέον λαμβάνει πιο συγκεκριμένο χαρακτήρα μετά την υπο-



βολής της καταγγελίας των 400 κατοίκων της περιοχής.

**ΑΝΑΛΥΤΙΚΑ Η ΕΠΙΣΤΟΛΗ:**

«Αξιότιμε κ. Προϊστάμενε της Εισαγγελίας Αθηνών.

Οι πραγματικοί κάτοικοι και οι έντιμοι και νόμιμοι επαγγελματίες των Εξαρχείων αναγκάζονται να απευθύνουν στην Εισαγγελική Αρχή κραυγή απογνώσεως και απελπισίας, διότι τα τελευταία χρόνια και ιδίως την χρονική περίοδο που διανύουμε, η εγκληματικότητα, η ασυδοσία και η βαρβαρότητα στην περιοχή μας έχει ξεπεράσει τα όρια, ακόμη και της πιο ακραίας νοσηρής φαντασίας.

Η απαράδεκτη και παγιωμένη πλέον πρακτική, «της απαγόρευσης εισόδου της Αστυνομίας στα Εξάρχεια», έχει ισοπέδωσε την περιοχή μας σε όλο της το εύρος και η ισοπέδωση αυτή τείνει να επεκταθεί και πέραν των Εξαρχείων.

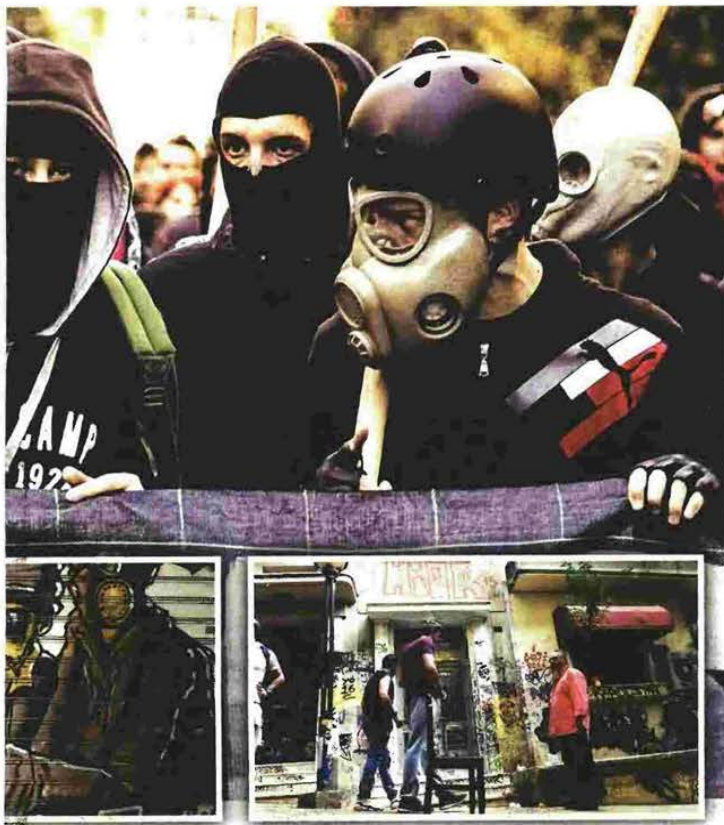
Τα αποτελέσματα είναι τραγικά: «Γκετοποίηση», σοβαρές αλλοιώσεις στην κοινωνική φυσιογνωμία της γειτονιάς μας, απομάκρυνση των κατοίκων, υποβάθμιση των περιουσιών μας, καλλιέργεια νοοτροπίας «αυτόνομου κρατιδίου», εστία και αφετηρία εγκληματικών ενεργειών προς όμορες περιοχές (Κέντρο, Κολωνάκι, Άγιος Παύλος, Πεδίο του Άρεως, Κυψέλη, Αμπελόκηποι κλπ.), προκειμένου, όπως εκτιμούμε, να εξυπηρετηθούν διάφορες σκοτεινές σκοπιμότητες. Χαρακτηριστική είναι και η

απομάκρυνση κρατικών φορέων και ιδιωτικών επιχειρήσεων, για τους ίδιους λόγους. Επιστημαίνουμε ότι τα τελευταία χρόνια, σταδιακά έφυγαν από τα Εξάρχεια, τα γραφεία του ΟΤΕ, η Εθνική Τράπεζα, η Τράπεζα Πειραιώς, τα ΕΛΤΑ, ενώ στοχοποιήθηκαν, προκειμένου να κλείσουν (και οι περισσότερες έκλεισαν), μεγάλες και σοβαρές ιδιωτικές επιχειρήσεις (Πλαίσιο, Λιβάνης, Γερμανός, IBM, Apple, Vodafone, Wind, Σκλαβενίτης, Alimenta, Multirama, Food Company κλπ.). Την ίδια στιγμή, οι λεωφορειακές γραμμές έπαψαν να ακολουθούν τη διαδρομή επί της οδού Σπηριδωνος Τρικoupη ενώ επί της Πατισίων καίγονται συχνά τα συγκοινωνιακά μέσα.

Στο πλαίσιο αυτά έχει ξεκινήσει και ένα ανευανάληπτο πογκρόμ ληστειών και βανδαλισμών, κατά μικρών επιχειρήσεων (mini market, εμπορικών καταστημάτων, περιπτέρων, τυροπητάδικων κλπ.) αλλά και εργαζομένων που περνούν έναν «Τολγοθά» για το μεροκάματο του τρόμου. Οι κάτοικοι και οι επαγγελματίες της περιοχής, όσο και αν προσπάθησαν να αποθήσουν τις θεωρίες συννομισίας, έχουν πλέον αρχίσει να θεωρούν ότι υπάρχει οργανωμένο σχέδιο μέσα στον κρατικό μηχανισμό ώστε τα Εξάρχεια να καταστούν βάση, καταφύγιο και ορμητήριο ανομίας και «μπαχαλοκρατίας», με στόχο να απομακρυνθούν οι παράνομοι από άλλες περιοχές.



## ΕΙΣΑΓΓΕΛΕΑ - ΤΙ ΡΟΛΟ ΠΑΙΖΟΥΝ ΟΙ «ΣΥΛΛΟΓΙΚΟΤΗΤΕΣ» ΚΑΙ ΟΙ «ΜΠΑΧΑΛΑΚΗΔΕΣ»



Οι παρακάτω αναφερόμενες αξιόποινες πράξεις, όπως τις βιώνουμε καθημερινά όλοι, τελούνται κατ' εξακολούθηση και σε συνδυασμό με την απόλυτη αδιαφορία των κρατικών αρχών, επιβεβαιώνουν τις τραγικές αυτές υποψίες:

1. Εμπρησμοί αυτοκινητών, μοτοσικλετών και χιλιάδων κάδων σε ολόκληρη την περιοχή και μέσω μαζικής μεταφοράς στην οδό Πατισίων.
2. Εμπόριο ναρκωτικών, ακόμα και έξω από δημοτικούς παιδικούς σταθμούς, νηπιαγωγεία, σχολεία, το Εθνικό Αρχαιολογικό Μουσείο, το Πεδίο του Άρεως, τον λόφο του Στρέφη καθώς και εμπόριο λαθραίων τσιγάρων στην οδό Στουρνάρη.
3. Καταστροφές, εμπρησμοί και λεηλασίες σε μικρομάγαζα και super market.
4. Δολοφονίες, ληστείες, κλοπές.
5. Δράση συμμοριών με όπλα, καθώς αντιτιθέμενες μεταξύ τους ομάδες αλληλοπυροβολούνται ή απαγάγουν ανταλλάλους τους με την απειλή όπλων!
6. Φωτιές ολονυχτίες σε κοινόχρηστους χώρους (πλατεία Εξαρχείων, Μεσολογγίου, λόφος Στρέφη, Πεδίο Άρεως).
7. Βασανισμοί αδέσποτων ζώων, στα οποία, κατά καιρούς, χορηγούν αλκοόλ και χάπια.
8. Προστασία σε καταστήματα.
9. Πορνεία.
10. Επιθέσεις σε χώρους μαζικής παρουσίας, όπως βόμβες μολότοφ στην λαϊκή αγορά της οδού Καλλιδρομίου με τραυματι-

σμούς. Επιθέσεις σε super market και άλλα καταστήματα, όπου μεταξύ άλλων ακούσαμε ότι περιέλυσαν υπάλληλο με βενζίνη, στο πλαίσιο συνθησιμής ληστείας.

11. Βανδαλισμοί σε κάθε χιλιστό τις επιφάνειες των κτηρίων.
12. Καταστροφή εισόδων πολυκατοικιών (σπάσιμο μαρμάρων) και πεζοδρομίων.
13. Εισβολές σε πολυκατοικίες και στίπια και εκτόξευση αντικειμένων από ταράτσες.
14. Επιθέσεις σε κρατικές υπηρεσίες και μεγάλες ιδιωτικές επιχειρήσεις, με στόχο την απομάκρυνσή τους από την περιοχή.
15. Δεκάδες καταλήψεις κτηρίων, δημοσίων και ιδιωτικών, αλλά και του Εθνικού Μετσόβιου Πολυτεχνείου που χρησιμοποιούνται ως ορμητήρια, διενεργείται διακίνηση-στέγαση μεταναστών και άλλες παράνομες χρήσεις.
16. Ανεξέλεγκτη δράση ατόμων, Ελλήνων και αλλοδαπών, που δηλώνουν "αλληλέγγυοι και μέλη Μ.Κ.Ο." και συμπεριφέρονται σαν κατακτιτές και με τη βεβαιότητα πως μπορούν να πραγματοποιούν οποιαδήποτε δράση, χωρίς καμία απολύτως συνέπεια.
17. Παράνομες συναυλίες ως τις πρώτες πρωινές ώρες στην πλατεία Εξαρχείων και στον λόφο του Στρέφη.
18. Λειτουργία παράνομων Καταστημάτων Υγιεινομικού Ενδιαφέροντος σε κρατικούς χώρους που τελούν υπό κατάληψη.
19. Χρήση κάνναβης σε πλατείες, πεζοδρο-

### Η ΑΠΑΓΟΡΕΥΣΗ ΕΙΣΟΔΟΥ ΤΗΣ ΑΣΤΥΝΟΜΙΑΣ

Η απαράδεκτη και παιγιομένη πλέον πρακτική, «της απαγόρευσης εισόδου της Αστυνομίας στα Εξαρχεία», έχει ισοπεδώσει την περιοχή μας σε όλο της το εύρος και η ισοπέδωση αυτή τείνει να επεκταθεί και πέραν των Εξαρχείων. Τα αποτελέσματά είναι τραγικά: «Γκετοποίηση», σοβαρές αλλοιώσεις στην κοινωνική φυσιογνωμία της γειτονιάς μας, απομάκρυνση των κατοίκων, υποβάθμιση των περιουσιών μας, καλλιέργεια νοοτροπίας «αυτόνομου κρατίδιου», εστία και αφετηρία εγκληματικών ενεργειών προς όμορες περιοχές, προκειμένου, όπως εκτιμούμε, να εξυπηρετηθούν διάφορες σκοτεινές σκοπιμότητες. Χαρακτηριστική είναι και η απομάκρυνση κρατικών φορέων και ιδιωτικών επιχειρήσεων, για τους ίδιους λόγους

Όλα τα ανωτέρω, που έχουν καταγγελλεί πολλές φορές αλλά η συντεταγμένη πολιτεία σκανδαλωδώς αδιαφορεί και ανέχεται, διαδραματίζονται σε ελάχιστη απόσταση από την τουριστική ζώνη της Αθήνας, το Εθνικό Αρχαιολογικό Μουσείο, το Πανεπιστήμιο, την Ακαδημία, την Εθνική Βιβλιοθήκη, το Υπουργείο Πολιτισμού, το Υπουργείο Ανάπτυξης και Ανταγωνιστικότητας, το Γαλλικό Ινστιτούτο, το Αυστριακό Αρχαιολογικό Ινστιτούτο, το Ινστιτούτο Γκαίτε, το Ιρλανδικό Ινστιτούτο, το Συμβούλιο της Επικρατείας, το Κέντρο της πρωτεύουσας του Ελληνικού Κράτους με μια λέξη.

Όσο για εμάς, τους πραγματικούς κατοίκους και επαγγελματίες της περιοχής, αν και πληρόνουμε δυσβάσταχτους φόρους και τέλη και τον ΕΝΦΙΑ για τις κατοικίες μας, το Ελληνικό Κράτος μας έχει εγκαταλείψει απολύτως απροστάτευτους και εκτεθειμένους στην εγκληματικότητα.

Συχνά, οι άνθρωποι δεν μπορούν να ανανεώσουν από τις αναθυμιάσεις και οι πιο ευάλωτοι λιποθυμούν στα διαμερίσματά τους, όταν γίνονται επεισόδια και τα ασθενοφόρα δεν πλησιάζουν.

Στα τελευταία γεγονότα, μισολιπόθυμος κάτοικος αναγκάστηκε να βγει στο δρόμο και να ζητήσει βοήθεια από αστυνομικούς. Άκουσε τότε τη φράση, την οποία έχουμε ακούσει από δεκάδες απλούς αστυνομικούς που προσπαθούν να κάνουν το καθήκον τους, παρά τις αντιθέσεις κατ' αυτούς εντολές της πλειονότητας της πολιτικής ηγεσίας, εδώ και πολλά χρόνια: "Αν μας λύνανε τα χέρια, μέσα σε λίγες ημέρες θα είχαμε επιβάλλει σταθερά τη νομιμότητα στα Εξαρχεία".

Το κρατικό κενό επιδιώκουν να καλύψουν οι πάσης φύσεως αυτόκλητοι προστάτες της περιοχής μας: "καλοί" αντιεξουσιαστές, μπράβοι, πρωτοβουλίες, πολιτοφυλακές κλπ. γεγονός που καθιστά την κατάσταση πλέον παρακματική, εκθέτει τραγικά τα αρμόδια όργανα και τις αρμόδιες υπηρεσίες της Ελληνικής Δημοκρατίας και τρομοκρατεί τους κατοίκους. **Κύριε Προϊστάμενε της Εισαγγελίας Πρωτοδικών Αθηνών.**

**Εμείς, οι υπογράφοντες την παρούσα Αναφορά-Διαμαρτυρία, ΣΑΣ ΚΑΛΟΥΜΕ, να ακούσετε τα παράπονα μας και αξιολογώντας τα, να ασκήσετε, στα πλαίσια της εξουσίας που σας παρέχει ο Νόμος, την πίεση σας προς κάθε αρμόδια Αρχή, προκειμένου να ανταποκριθεί στα καθήκοντα που το Σύνταγμα και οι Νόμοι του Κράτους επιτάσσουν.**

Σας ενημερώνουμε ακόμα ότι η αναφορά και διαμαρτυρία μας θα κοινοποιηθεί σε όλα τα Ελληνικά, Διεθνή και Ευρωπαϊκά Μέσα Ενημέρωσης, σε διεθνή φόρα, οργανισμούς και λόμπυ, στις σημαντικότερες προεβείες ξένων κρατών και όπου αλλού κερθεί σκόπημο, σε μια προσπάθεια δημοσιοποιήσις των πραγματικών διαστάσεων των προβλημάτων που αντιμετωπίζουμε, με την ελπίδα μήπως η δημοσιότητα αυτή οδηγήσει στην αντιμετώπιση των καταστάσεων αυτών, που απειλούν την ζωή μας και τη ζωή των παιδιών μας».

μιους και εισόδους πολυκατοικιών, οποιοδήποτε ώρα μέσα στο 24ωρο, σε βαθμό δημιουργίας αποπνικτικής ατμόσφαιρας.

20. Ρατσισμός ορισμένων ομάδων έναντι όσων θεωρούνται αστοί, μικροαστοί, παραδοσιακοί οικογενειάρχες, υπάλληλοι, ξένοι εργαζόμενοι, τουρίστες, διπλωματικοί υπάλληλοι, κομματικά μέλη, πολιτικά πρόσωπα ή αυθαίρετα βαφτίζονται φασίστες. Ο ρατσισμός αυτός εκδηλώνεται με βίαιες λεκτικές και όχι μόνο επιθέσεις, γρονθοκοπήματα και τραυματισμούς. Εκδηλώνεται ακόμα με δεκάδες μαχαϊρώματα, επιθέσεις με λοστούς, δοκάρια, βαριοπούλες, ακόμη και με σύριγγες, όπως πληροφορηθήκαμε ότι έχει συμβεί.

21. Έλλειψη ελευθερίας λόγου και έκφρασης, αφού η φασιστική λογοκρισία που επιβάλλεται από τους «άρχοντες» της περιοχής, καταλήγει σε βιασμό της Δημοκρατίας, με πιθανή κατάληξη την εξόντωση όποιου ασκήσει κριτική, μιλήσει ανοιχτά για τις πολιτικές του πεποιθήσεις ή εκφράσει διαφορετική άποψη.

22. Τοξικές αναθυμιάσεις από καμένους κάδους, σκουπίδια, λάστυχα και χημικά, κάθε φορά που δημιουργούνται τα γνωστά επεισόδια, τα οποία δημιουργούν τεράστια προβλήματα υγείας στους κατοίκους, στερούντες τους ακόμα και το δικαίωμα να αναπνεύουν, ενώ τα ασθενοφόρα και η πυροσβεστική, δεν ανταποκρίνονται στις κλήσεις τους για βοήθεια.



# ΠΛΗΡΩΝΑΝ ΣΤΑ ΕΛΤΑ ΑΛΛΑ ΤΑ ΛΕΦΤΑ ΔΕΝ ΠΗΓΑΙΝΑΝ ΣΤΗ ΔΕΗ!

**Και τι εννοούμε; Πολύ απλά, δανειστές των ΕΛΤΑ, χωρίς να το θέλουν, έχουν γίνει καταναλωτές τής ΔΕΗ, που επιλέγουν να πληρώσουν τους λογαριασμούς ρεύματος μέσω του δικτύου των ΕΛΤΑ. Οι καταναλωτές φεύγουν με την απόδειξη και ήσυχoi ότι έχουν τακτοποιήσει τις οφειλές τους, όσοι μάλιστα πληρώνουν εμπρόθεσμα αναμένουν και την έκπτωση επιβράβευσης του 15% που δίνει η ΔΕΗ.**

Ωστόσο, όταν έρχεται ο επόμενος λογαριασμός, τα ποσά του προηγούμενου εμφανίζονται ως καθυστερημένες οφειλές· έχουν μάλιστα επιβαρυνθεί με τόκους και συνειδητοποιούν ότι όχι μόνο έχουν χάσει την έκπτωση, αλλά και ότι κινδυνεύουν με διακοπή ηλεκτροδότησης. Και αυτό γιατί τα ΕΛΤΑ, προκειμένου να καλύψουν το δικό τους πρόβλημα ρευστότητας, δεν αποδίδουν τα χρήματα που εισπράττουν για λογαριασμό τής ΔΕΗ.

depositphotos.com



**Υπεξαίρεση  
σε βαθμό  
κακουργήματος**

Στο θέμα, το οποίο καίει τους πολίτες που θέλουν να είναι σωστοί με τα οικονομικά τους και μάλιστα σε τέτοιες, δύσκολες εποχές, είχαμε αναφερθεί και εμείς από την εφημερίδα μας παλαιότερα, μέσω καταγγελίας που είχε φτάσει στα γραφεία μας. Χθες, μάλιστα, επικοινωνήσαμε μαζί μας, έξαλλοι, 3 αναγνώστες μας, οι οποίοι είχαν πέσει θύματα της τακτικής αυτής. Συγκεκριμένα, μας κάλεσαν και μας είπαν πως μετά την πληρωμή που έκαναν στα ταχυδρομεία, αφενός τους έρχεται συνεχώς έναντι και ύστερα από 3-4 λογαριασμούς ή και περισσότερους, έρχεται αυξημένος ο εκκαθαριστικός λογαριασμός. Αποτέλεσμα όλου αυτού είναι να κόβονται οι ρυθμίσεις που είχαν, είτε να κινδυνεύουν να τους κοπεί το ρεύμα!

# «Ποδοπατεί» τις προοπτικές ανάπτυξης η φοροκαταιγίδα

Η Ελλάδα είναι τρίτη στην Ε.Ε. για τα κράτη-μέλη με τις υψηλότερες ασφαλιστικές εισφορές

του ΔΗΜΗΤΡΗ ΔΙΑΜΑΝΤΙΔΗ  
ddiamantidis@gmail.com

**Τ**ην ώρα που ο ΟΟΣΑ μας συστήνει να αυξήσουμε παντού τον ΦΠΑ στο 24% και να τον διατηρήσουμε εκεί, να καταργήσουμε όλες τις εναπομείνουσες φοροαπαλλαγές, μεταξύ των οποίων και ορισμένες στα καύσιμα, και να κόψουμε το αφορολόγητο, που ως κίνηση έχει ήδη δρομολογηθεί, η φορολαίλαπα της τελευταίας οκταετίας αναδεικνύεται ανάγλυφα από το γεγονός ότι οι έκτακτοι άμεσοι φόροι αυξήθηκαν κατά ποσοστό 94% από το 2008-2016.

Τη φοροκαταιγίδα που έφερε η οκταετής κρίση, αλλά και τα πενιχρά αποτελέσματα των εξουθενωτικών φόρων στα δημόσια έσοδα ανέλυσε η τελευταία έρευνα της ΔιαΝεόσις και του ΙΟΒΕ.

Στην έρευνα που χαρτογραφούνται τα προβλήματα του ελληνικού φορολογικού συστήματος επισημαίνεται ότι τα έσοδα από φόρους στην περιουσία επαπλασιάστηκαν, ενώ οι φόροι στην παραγωγή το 2015 έφτασαν στο 16,1% του ΑΕΠ από 12,7%.

Επιπλέον, η Ελλάδα είναι τρίτη στη λίστα με τα κράτη-μέλη της ΕΕ με τις υψηλότερες ασφαλιστικές εισφορές και μια από τις χώρες με τους υψηλότερους φορολογικούς συντελεστές.

Την ίδια στιγμή, το σύστημα της φορολογίας εισοδήματος της Ελλάδας είναι άδικο και αναποτελεσματικό, ενώ αποτελεί σημαντικό εμπόδιο για την επιχειρηματικότητα και αποτυγχάνει να

αντιμετωπίσει τις φορολογικές ανισότητες. Παράλληλα είναι υπερβολικά περίπλοκο, αλλάζει πολύ συχνά και είναι φτιαγμένο με τρόπο που διευκολύνει τη φοροδιαφυγή.

## Και οι φτωχοί φτωχότεροι

Οι επιχειρήσεις φορολογούνται με τον εξαιρετικά υψηλό συντελεστή του 29%, τη στιγμή που ο μέσος όρος της ΕΕ το 2016 ήταν 22,6%. Ο συνολικός φορολογικός συντελεστής για τις επιχειρήσεις (με τις ασφαλιστικές εισφορές) δε, είναι υψηλότερος για το 2017 από τον αντίστοιχο της Σουηδίας (50,7% έναντι 49%). Το 2015 το 88,2% των φορολογούμενων, που δήλωναν εισοδήματα κάτω των 25.000 ευρώ ετησίως, πλήρωναν το 32,7% των φόρων. Το υπόλοιπο 11,8% πλήρωνε το 67,3% των φόρων. Την ίδια στιγμή, το 71% των ελεύθερων επαγγελματιών και το 93% των αγροτών δηλώνουν

εισοδήματα μικρότερα των 9.000 ευρώ ετησίως.

Ακόμη σύμφωνα με την έρευνα:

- Οι φόροι εισοδήματος στην Ελλάδα αποτελούν μόνο το 21% των συνολικών εσόδων από φόρους και εισφορές.

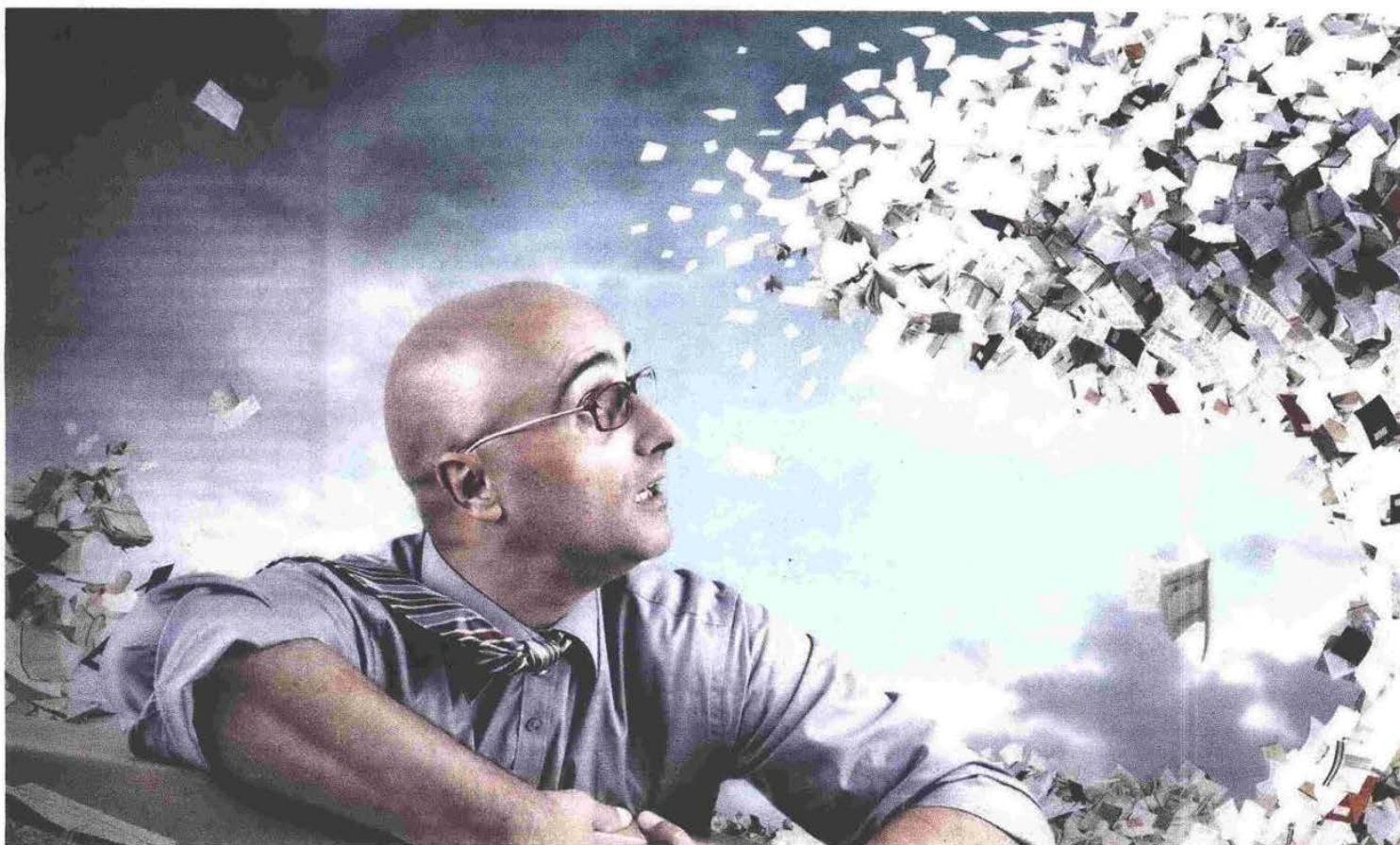
- Τα περισσότερα έσοδα προέρχονται κυρίως από τους έμμεσους φόρους, όπως ο ΦΠΑ (41%), και από τις ασφαλιστικές εισφορές (35,2%) και

- Το 2015 ο φόρος εισοδήματος φυσικών προσώπων έφερε έσοδα ίσα με το 5,4% του ΑΕΠ – σχεδόν μισό από ό,τι στις άλλες χώρες της ΕΕ.

## Το 20% των φορολογούμενων πλήρωσε το 80% των φόρων

Ακόμη, το σύστημα φορολογίας εισοδήματος στην Ελλάδα δεν είναι αποτελεσματικό στη μείωση των ανισοτήτων.

Το 2015 περίπου το 20% των φορολογούμενων

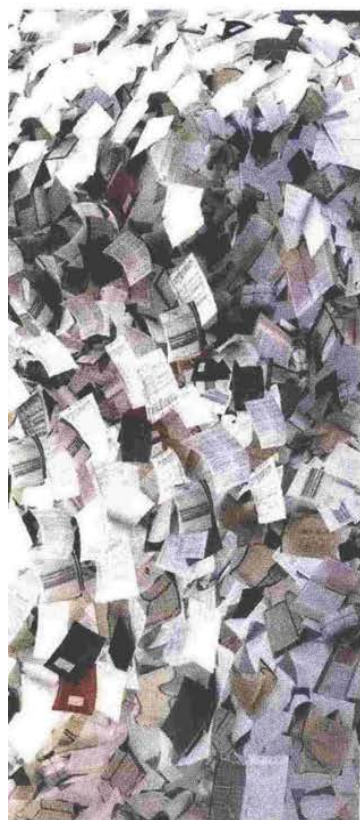




δήλωσε το 53% του συνολικού εισοδήματος και πλήρωσε το 80% των συνολικών φόρων εισοδήματος φυσικών προσώπων.

Οι προτάσεις πολιτικής στις οποίες καταλήγει η μελέτη της ΔΙΑΝΕΟσις και του ΙΟΒΕ, μεταξύ άλλων περιλαμβάνουν:

- Τη μείωση του ύψους (σε 20% - 25%) και του πλήθους (σε δύο το πολύ) των συντελεστών φορολογίας εισοδήματος φυσικών προσώπων.
- Τη δραστική μείωση του συντελεστή φορολογίας εισοδήματος νομικών προσώπων το πολύ σε 20%.
- Τη διεύρυνση της φορολογικής βάσης με επανεξέταση των επιχειρηματικών δαπανών που εκπίπτουν.
- Τη μείωση των ασφαλιστικών εισφορών.
- Τη μη επιβολή έκτακτων ή πρόσθετων φόρων στα δηλωθέντα εισοδήματα
- Την περαιτέρω διάδοση της χρήσης του πλαστικού χρήματος και της ηλεκτρονικής τιμολόγησης.
- Την εντατικοποίηση των φορολογικών ελέγχων για τη μη επιβολή κυρώσεων και την ταχεία επίλυση φορολογικών διαφορών.
- Την αξιολόγηση και απλούστευση της φορολογικής νομοθεσίας.
- Τη διοικητική αναδιοργάνωση των φορολογικών αρχών με την ενίσχυση του αριθμού των εργαζόμενων στον φορολογικό έλεγχο και
- Τη δημιουργία ηλεκτρονικής φορολογικής διοίκησης.



## Προς νέα αύξηση της ηλικίας συνταξιοδότησης;



Εκτός από τις ισορροπίες στο φορολογικό πεδίο, «μαύρα μαντάτα» προδιαγράφονται για το ασφαλιστικό σύστημα της χώρας, όπως προκύπτουν από έκθεση της Ευρωπαϊκής Επιτροπής για την επάρκεια των συντάξεων στα κράτη-μέλη της Ευρωπαϊκής Ένωσης. Η έκθεση με στόχο τη διασφάλιση της επάρκειας και της βιωσιμότητας των τρεχουσών, αλλά και των μελλοντικών συντάξεων δεν βλέπει άλλη διέξοδο για τη χώρα μας από τη διεύρυνση του εργασιμίου βίου, που, μεταξύ άλλων, περνά μέσα και από την αύξηση των ορίων ηλικίας συνταξιοδότησης. Κάτι ανάλογο πρότεινε και ο ΟΟΣΑ επισημαίνοντας ότι θα είχε μεγαλύτερη επίδραση στην αύξηση του ΑΕΠ η επέκταση κατά 4 χρόνια της πραγματι-

κής ηλικίας συνταξιοδότησης, έως το 2030, όταν ήδη οι μεταρρυθμίσεις του 2015 και του 2016 οδηγούν στην αύξηση κατά 3 χρόνια (σήμερα βρίσκεται στα 61,2 έτη). Επί της ουσίας, το μόνο που απέμεινε για να σωθεί ό,τι δύναται να διασωθεί από το ασφαλιστικό είναι οι επιπλέον αυξητικές παρεμβάσεις στα όρια ηλικίας, κλείνοντας κάθε πόρτα πρόωρης εξόδου. Οι μελετητές της Ε.Ε. αναφέρονται με άδρανα τη χώρα μας στα εξής:

- Το εισόδημα των μεγαλύτερης ηλικίας ατόμων αυξήθηκε σε σχέση με το εισόδημα των νεότερων, ενώ οι μεταρρυθμίσεις των μνημονίων μείωσαν τις ανισότητες μεταξύ των συνταξιούχων ηλικίας 65 ετών και άνω.

- Ο ρυθμός της φτώχειας ή του κοινωνικού αποκλεισμού των ατόμων ηλικίας 65 ετών μειώθηκε από 28,1% το 2008 σε 22% το 2016 (έναντι 35,6% του συνολικού πληθυσμού 2016). Όμως σε σοβαρή υλική στέρηση -δεν μπορούσαν να καλύψουν βασικές ανάγκες- βρισκόταν το 15,2% των ηλικιωμένων το 2016, ποσοστό ελαφρώς υψηλότερο από το αντίστοιχο ποσοστό των ατόμων ηλικίας 75+ (14,8%) και πολύ χαμηλότερο από το σοβαρό ποσοστό υλικής στέρησης του συνολικού πληθυσμού (22,4%).
- Το ποσοστό των ατόμων ηλικίας 65 ετών και άνω που ανέφεραν ανεκπλήρωτες ανάγκες για ιατρική περίθαλψη αυξήθηκε κατά 6,7 μονάδες βάσης, κατά την περίοδο 2008-2016 (δηλ. από 9,9% σε 16,6%).

## Ο ΟΟΣΑ ζητάει και νέες επιβαρύνσεις

Την ίδια στιγμή ο ΟΟΣΑ στη δική του έκθεση ζητάει τη μείωση του αφορολόγητου για μισθωτούς, συνταξιούχους και αγρότες με ταυτόχρονη κατάργηση φοροαπαλλαγών. Όπως αναφέρεται στην έκθεση, «το κατώτατο όριο αφορολόγητου εισοδήματος είναι υψηλό (περίπου 8.600 ευρώ) και υπερβαίνει τον μέσο μισθό του ιδιωτικού τομέα. Επιπλέον, θέτει το ζήτημα της μείωσης των όσων φορολογικών απαλλαγών εξακολουθούν να ισχύουν, όπως ο χαμηλότερος ΦΠΑ στα ταχυδρομεία και τα ξενοδοχεία. Επίσης, ζητά αυξήσεις φόρων στα καύσιμα, καθώς παρατηρεί πως στην Ελλάδα ο φόρος στο ντίζελ είναι μικρότερος από τον φόρο στη βενζίνη. Λίγα 24ωρα μετά τις προτροπές του ΟΟΣΑ για το αφορολόγητο ήρθε ο ΣΕΒ και ζήτησε μείωση του γενικού, χωρίς προϋποθέσεις αφορολόγητου ορίου εισοδήματος αλλά και υιοθέτηση ταυτόχρονα ενός «γενναϊόδωρου» αφορολόγητου για κάθε προστατευμένο τέκνο και για άτομα μεγάλης ηλικίας.

### Μείωση φόρων στα επιχειρηματικά κέρδη

Οι προτάσεις του ΣΕΒ περιλαμβάνουν τα εξής:

- 1) τη συνδυαστική και σταδιακή μείωση κατά 30% των φόρων στα επιχειρηματικά κέρδη και τα διανεμόμενα μερίσματα, περιλαμβανομένων των ασφαλιστικών εισφορών, καθώς μείωση κατά 10% του επιχειρηματικού φορολογικού συντελεστή αυξάνει 1,3% το ΑΕΠ,
- 2) τον εξορθολογισμό του μίγματος των έμμεσων και ειδικών φόρων, τελών, εισφορών, και επιβαρύνσεων σε -κρίσιμες για

τον παραγωγικό μετασχηματισμό- δραστηριότητες, όπου αυτές ξεπερνούν τον μέσο όρο των αντίστοιχων επιβαρύνσεων σε άλλες χώρες της Ε.Ε.,

- 3) την εφαρμογή επενδυτικών φορολογικών κινήτρων για την προσέλκυση παραγωγικών επενδύσεων οι οποίες θα δημιουργήσουν νέες δουλειές και έσοδα στο δημόσιο,
- 4) την επιθετική πρόωθηση των ηλεκτρονικών συναλλαγών και τιμολόγησης σε όλο το μήκος της εφοδιαστικής αλυσίδας στα πλαίσια της προσπάθειας αντιμετώπισης της φοροδιαφυγής και του λαθρεμπορίου.
- 5) εφόσον θεσμοθετηθούν τα παραπάνω, προτείνεται από τον ΣΕΒ να μένει -σε κάθε περίπτωση- προς φορολόγηση τουλάχιστον 30% από τα φορολογητέα κέρδη των επιχειρήσεων ετησίως.

«Η χώρα μπορεί να ανακάμψει δυναμικά με την προϋπόθεση να προωθηθούν οι ουσιαστικές μεταρρυθμίσεις που δεν περιλήφθηκαν ποτέ στα προγράμματα προσαρμογής, να υλοποιηθούν σωστά αυτές που εκκρεμούν, να μειωθεί η φορολογική αβεβαιότητα και το μη μισθολογικό κόστος που επιβαρύνει ειδικά τη μισθωτή εργασία και τις εργαζόμενες οικογένειες του ιδιωτικού τομέα και να εκλογικευτούν μια σειρά από φορολογικές υπερβολές, που δρουν ανασταλτικά στις επενδύσεις. Έτσι θα αποκτήσει μακροπρόθεσμους ρυθμούς ανάπτυξης και μια δημογραφική δυναμική που θα είναι συμβατή, μεταξύ άλλων, με τη μακροχρόνια δημοσιονομική φερεγγυότητα της χώρας και την εξυπηρέτηση του δημόσιου χρέους», σημειώνεται χαρακτηριστικά στην έκθεση του ΣΕΒ.



★ Έχουν παρακρατήσει πάνω από 20 εκατ. ευρώ από λογαριασμούς της ΔΕΗ

# Μανιάτης: «Με ευθύνη Παππά, τα ΕΛΤΑ έχουν οδηγηθεί σε οικονομικό αδιέξοδο»

Τα **ΕΛΤΑ** φέρεται να παρακρατούν παρατύπως τα χρήματα χιλιάδων καταναλωτών ρεύματος, που καταβάλλουν τα χρήματα στα υποκαταστήματά τους, με τελικό αλλά... αβέβαιο αποδέκτη τη ΔΕΗ.

**Μ**άλιστα, ο υπεύθυνος της ΚΟ της Δημοκρατικής Συμπράξης για τις Υποδομές και Μεταφορές, Γιάννης Μανιάτης, καταγγέλλει ότι «αποτέλεσμα είναι οι καταναλωτές, ενώ πληρώνουν εμπρόθεσμα, στο τέλος χάνουν την έκπτωση του 15% που δίνει η ΔΕΗ, και επιβαρύνονται με τόκους καθυστερήσεων και πολλές φορές απειλούνται με διακοπή ηλεκτροδότησης». **Επιπλέον, τονίζει ότι αυτή η παρακράτηση ξεπερνά τα 20 εκατ. ευρώ και ακολουθείται από τη διοίκηση των ΕΛΤΑ με τη δικαιολογία ότι το υπουργείο Ψηφιακής Πολιτικής δεν έχει κατα-**



βάλλει την αποζημίωση για την παροχή καθολικής υπηρεσίας. «Με ευθύνη του αρμόδιου υπουργού κ. Ν. Παππά, τα ΕΛΤΑ έχουν οδηγηθεί σε οικονομικό αδιέξοδο. Ταυτόχρονα, απαιτείται διερεύνηση των ευθυνών της Διοίκησης και παραίτησή της. Οι πολίτες απαιτούν άμεσα απαντήσεις», καταλήγει.

Τι έχει συμβεί; Χιλιάδες καταναλωτές της ΔΕΗ εμφανίζονται να έχουν χρέη στην επιχείρηση, να χάνουν την έκπτωση έγκαιρης εξόφλησης ή ακόμα και να κινδυνεύουν με διακοπή ρεύματος. Αν και οι καταναλωτές λαμβάνουν την από-

δειξη πληρωμής των οφειλών τους και, μάλιστα, όσοι είναι και εμπρόθεσμοι, αναμένουν και την έκπτωση του 15%, ωστόσο, στον επόμενο λογαριασμό εμφανίζονται τα προηγούμενα ποσά ως καθυστερημένες οφειλές. **Οι εν λόγω καταναλωτές εμφανίζονται μάλιστα να έχουν επιβαρυνθεί με τόκους και συνειδητοποιούν ότι, όχι μόνο έχουν χάσει την έκπτωση αλλά και, ότι κινδυνεύουν με διακοπή ηλεκτροδότησης. Ο λόγος έγκειται στο γεγονός ότι τα ΕΛΤΑ, προκειμένου να καλύψουν το δικό τους πρόβλημα ρευστότη-**

**τας, δεν αποδίδουν τα χρήματα που εισπράττουν για τους λογαριασμούς της ΔΕΗ.**

Η πλευρά της ΔΕΗ αναγνωρίζει ως μείζον το πρόβλημα που δημιουργείται για τους καταναλωτές-πελάτες της. Προς το παρόν, η οδηγία που έχει δοθεί στα καταστήματα της ΔΕΗ είναι να εκδίδουν ένα γραμμάτιο είσπραξης, με το οποίο ο καταναλωτής καλείται να πληρώσει μόνο το ποσό του τρέχοντος λογαριασμού. Παρ' όλα αυτά, δεν απαντάει ούτε στο πρόβλημα της απώλειας της έκπτωσης ούτε επίσης και στις επιβαρύνσεις με τόκους καθυστερήσεων.

## Hellenic Post withholds cash PPC customers pay toward their power bills

**Power consumers** have been unknowingly lending money to Hellenic Post (ELTA) when they pay their electricity bills at post offices, as ELTA has been withholding payments instead of passing them on to Public Power Corporation.

After paying a PPC bill at a post office, most people feel certain that they have settled their dues to the company and, having paid on time, also expect the 15 percent discount that the power giant grants. However, many have found that when the next bill arrives, the amount already paid appears as overdue arrears, which have also been topped up with interest, while the discount has been lost – to say nothing of the threat of being disconnected. Thousands have called in at PPC branches in the last month asking for both an explanation and the settlement of their arrears.

PPC faced a similar problem with ELTA in March 2017, when the amount due to the utility had come to 19.5 million euros. That was eventually paid after PPC threatened ELTA with legal action.

PPC has commissioned ELTA to allow customers to pay their electricity bills at post offices in return for an annual fee of 20 million euros. However, PPC allows ELTA to collect that 20 million by withholding amounts that electricity consumers have paid for their bills.

Last year ELTA attributed the withholding of PPC bill money to problems in the interbank transaction system and a lack of liquidity. It now appears that Hellenic Post has simply found a sly way of plugging its financial holes. ELTA suggests its cash problem stems from not receiving money it is owed by the wider public sector.



Λέξη κλειδί: ELTA

COMMENTARY BY MARIA KATSOUNAKI

## *All left to chance*

**Due to liquidity problems,** Hellenic Post (ELTA) has been withholding money from electricity bill payments made by people at post offices instead of passing it on to Public Power Corporation. Thousands of PPC customers across the country have been asking for explanations and for their bills to be settled. On the other hand, the state's unpaid debts to suppliers and taxpayers amounted to 3.4 billion euros at the end of March, according to data from the Finance Ministry. The country is indeed "stabilizing" according to remarks made by a senior SYRIZA offi-

cial during a radio interview. The official added that the main opposition New Democracy party cannot accept this turn of events and "is in a state of permanent delirium." The subject of the interview was not the economy but current affairs - like Prime Minister Alexis Tsipras's visits to Lemnos and Lesbos. However, the images coming from the two eastern Aegean islands, especially Lesbos, showed anything but stability. Given that the public sector, in all its guises, is breaking down and all the social issues remain unresolved - from the refugee problem at the

Evros border and on the islands to the lawlessness in the center of Athens - then the reassurances of the SYRIZA official represent an assault on common sense. Whether something is "delirious" or not is determined by the content of the phrases that are being expressed. Deliriums also demonstrate a lack of perception and delusion. When there is a dearth of arguments and the claims of recovery are dashed on a daily basis, then deception is the only line of defense left for the government. The repercussions of this deception are com-

mon to all - from the consumers who pay their bills on time and find themselves in the lurch as they realize the money they paid has gone elsewhere, to the residents of an area in Athens who feel imprisoned and unsafe in their neighborhood and homes. The intensity of emotions sparked by these situations vary from extreme annoyance to simple anger. Whatever the emotion, the eight years of financial crisis have shown that the only "stability" we can talk about is the continuous disconnect from normality and the sense that everything is left to chance.



## Εγκρίθηκε το νέο στρατηγικό σχέδιο των ΕΛΤΑ

**ΤΟ ΝΕΟ** Στρατηγικό και Επιχειρησιακό Σχέδιο του ομίλου ΕΛΤΑ, για την περίοδο 2018-2021, εγκρίθηκε από το Διοικητικό Συμβούλιο των ταχυδρομείων και υποβλήθηκε στην Ελληνική Εταιρεία Συμμετοχών και Περιουσίας (ΕΕΣΥΠ). Για πρώτη φορά ρυθμίζεται η αποζημίωση των ΕΛΤΑ για την παροχή καθολικής ταχυδρομικής υπηρεσίας και ανέρχεται στο ποσό των 128 εκατομμυρίων ευρώ για τα έτη 2013 έως και 2015, όπως πιστοποίησε η Ελληνική Επιτροπή Τηλεπικοινωνιών & Ταχυδρομείων.

Σε κοινή τους επιστολή προς τους εργαζομένους η πρόεδρος του ΔΣ, Ευφροσύνη Σταυράκη και ο διευθύνων σύμβουλος, Ιωάννης Ζαρολιάγκης υπογραμμίζουν ότι το σχέδιο «αποτελεί τη σημαντικότερη και πιο σπουδαία βάση για το μέλλον του Ομίλου και τις προσωπικές ανάπτυξής του». Όπως αναφέρουν εξασφαλίζει σύγχρονες, πολυποικίλες και καινοτόμες υπηρεσίες για όλους τους πολίτες σε όλη τη χώρα, ενώ στόχος είναι να γίνει κτήρια όλων των εργαζομένων.

Επίσης, χαρακτηρίζουν μείζον ζήτημα για το μέλλον του Οργανισμού, την επίλυση της αποζημίωσης της καθολικής υπηρεσίας από την κυβέρνηση, το υπουργείο Ψηφιακής Πολιτικής και το υπουργείο Οικονομικών. Η άμεση καταβολή ποσού 45 εκατομμυρίων από την αποζημίωση της καθολικής υπηρεσίας θα μειώσει τα τρέχονα προβλήματα ρευστότητας και τις τρέχουσες οφειλές του Οργανισμού, όπως επισημαίνουν.

Η κ. Σταυράκη και ο κ. Ζαρολιάγκης εκφράζουν την πεποίθησή τους πως «πλησίασε η στιγμή τα ΕΛΤΑ να ανακτήσουν το χαμένο τους γόητρο». «Μπορούμε και θα τα καταφέρουμε» τονίζουν και καλούν τους εργαζόμενους «να κλείσουν τα αυτιά τους στις Σειρήνες που κατά καιρούς επιχειρούν να αποσταθεροποιήσουν την πορεία του Οργανισμού. Να γυρίσουν την πλάτη στους εκφραστές της μιζέριας και της ηττοπάθειας και να προσθέτουν καθημερινά ένα λιθαράκι στη μεγάλη προσπάθεια.»



# FOLLOW

the  
MONEY

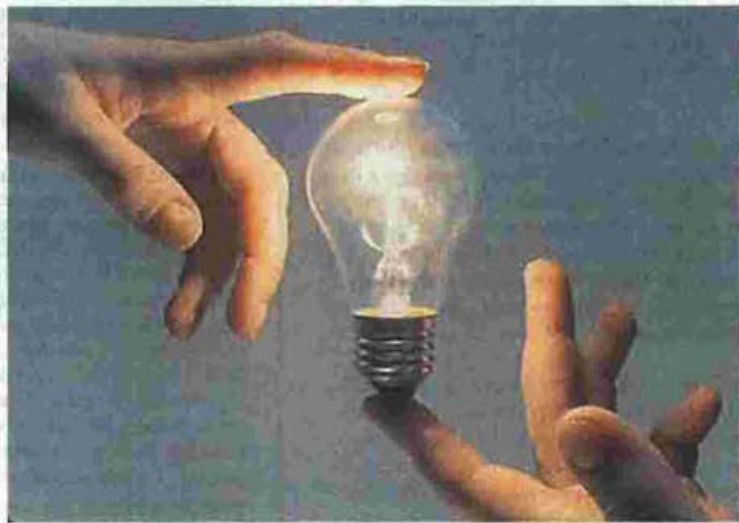
του Λουκά Γεωργιάδη

## Πλησιάζει το 20% το μερίδιο των ιδιωτικών εταιρειών ρεύματος

**Ρ**αγδαίες είναι οι εξελίξεις στον τομέα της ηλεκτρικής ενέργειας, καθώς η ΔΕΗ χάνει... σταθερά μερίδιο στην αγορά και από την άλλη ενισχύονται οι ιδιωτικοί πάροχοι.

Λαμβάνοντας υπόψη τις σημαντικές αλλαγές που επέρχονται στον τρόπο λειτουργίας της ΔΕΗ μέσα στην επόμενη διετία, είναι προφανές ότι βρισκόμαστε μπροστά σε θεαματικές ανακατατάξεις στην αγορά ηλεκτρικής ενέργειας. Όπως προκύπτει από τα στοιχεία του ΛΑΓΗΕ, στο τέλος του περασμένου Μαρτίου, οι ιδιωτικοί πάροχοι ηλεκτρισμού κατείχαν το 17,75% του μεριδίου στην αγορά ρεύματος. Ειδικότερα, οι τρεις μεγάλοι καθετοποιημένοι «παίκτες», δηλαδή οι Eip Edison (ΕΛΠΕ-Edison-ΑΚΤΩΡ), ΗΡΩΝ (ΤΕΡΝΑ Ενεργειακή) και Protergia (Μυτιληναίος) κατέχουν συνολικά το 11,1% της αγοράς ενέργειας και το υπόλοιπο 6,15% επιμερίζεται ως εξής: Watt & Volt 1,46%, ΝRG 1,08%, Voltterra (Όμιλος J&P ΑΒΑΞ) 1,01%, ΕΛΤΑ 0,68%, Green 0,48%, ΚΕΝ (Όμιλος Καρατζή) 0,41%, ΟΤΕ 0,3%, Volton (συμφερόντων Μπάκου-Καϊμενάκη, ιδιοκτητών της ποδοσφαιρικής ομάδας του Αστέρ Τρίπολης) 0,17%. Επιπλέον, πρέπει να σημειωθεί ότι στην αγορά έχουν πηλασarıσει η ΕΠΑ Αττικής και η ΖΕ-ΝΙΘ της ΕΠΑ Θεσσαλονίκης-Θεσσαλίας.

Από τα στοιχεία του ΛΑΓΗΕ προκύπτει ότι ο ανταγωνισμός μεταξύ των εταιρειών εντείνεται με απίστευτα υψηλούς ρυθμούς και μάλιστα σε κάποιες περιπτώσεις παρατηρείται το ακραίο φαινόμενο να πω-



λούν την κιλοβατώρα ακόμη και κάτω του κόστους προκειμένου να αυξήσουν την πελατεία τους. Σημειωτέον ότι, σύμφωνα με τα κόστη που διαμορφώνονται στην αγορά, προκειμένου να έχει κέρδος ένας προμηθευτής, πρέπει να πουλάει στα επίπεδα των 58-60 ευρώ/MWh. Οι εταιρείες εστιάζουν κυρίως σε μεγάλες επιχειρηματικές μονάδες, οι οποίες και ανεβάζουν αισθητά το όποιο μικρό μερίδιο μπορεί να κατέχει κάποιος στην αγορά. Στο πλαίσιο αυτό, συνεχίζεται αμείωτη και η προβολή των διαφημιστικών προγραμμάτων που προσφέρουν οι εταιρείες, οι οποίες παρουσιάζουν σταθερή αύξηση του τζίρου τους, εις βάρος της ΔΕΗ. Τα σπουδαιότερα μάλλον φαίνεται ότι είναι μπροστά μας, λαμβάνοντας υπόψη ότι τουλάχιστον 500.000 φερέγγυοι πελάτες της ΔΕΗ θα περάσουν στους ιδιωτικούς πάροχους.



ΣΧΟΛΙΟ | ΤΗΣ ΜΑΡΙΑΣ ΚΑΤΣΟΥΝΑΚΗ

Όλα στην τύχη

«Τα ΕΛΤΑ, προκειμένου να καλύψουν το δικό τους πρόβλημα ρευστότητας, δεν αποδίδουν τα χρήματα που εισπράττουν για λογαριασμό της ΔΕΗ», όπως διαβάζουμε («Κ» 4/5). Χιλιάδες καταναλωτές ανά την επικράτεια ζητούν εξηγήσεις και τακτοποίηση των λογαριασμών τους. Από την άλλη, οι ληξιπρόθεσμες οφειλές του Δημοσίου προς την αγορά και τους φορολογουμένους τον Μάρτιο ανέρχονται συνολικά σε 3,4 δισ. ευρώ, σύμφωνα με στοιχεία του υπουργείου Οικονομικών. Πράγματι, λοιπόν, «η χώρα σταθεροποιείται», όπως δήλωσε σε ραδιοφωνική συνέντευξη του υψηλόβαθμο στέλεχος του ΣΥΡΙΖΑ, και καθώς η αξιωματική αντιπολίτευση «δεν μπορεί να το αντέξει, βρίσκεται μονίμως σε παραλήρημα»... Το αντικείμενο της συζήτησης δεν ήταν η οικονομία αλλά θέματα της επικαιρότητας, όπως η επίσκεψη του πρωθυπουργού στη Λή-

μνο και στη Λέσβο. Και πάλι. Οι εικόνες από τα δύο νησιά, και κυρίως από τη Λέσβο, μόνο ως σαρκασμός στην έννοια της «σταθεροποίησης» μπορούν να εκληφθούν.

Αν το Δημόσιο στις διάφορες εκδοχές του τινάζει τα πέταλα, αν τα περισσότερα κοινωνικά μέτρωπα παραμένουν ανοικτά και χαίνοντα - από το προσφυγικό στα νησιά και στον Εβρο έως την εγκατεστημένη ακραία ανομία σε κεντρικές περιοχές της Αθήνας-, τότε οι διαβεβαιώσεις του υψηλόβαθμου στελέχους μάλλον οδηγούν στην αποσταθεροποίηση και της στοιχειώδους κοινής λογικής.

Τα «παραληρήματα» ορίζονται από το περιεχόμενο των φράσεων που εκστομίζονται, χαρακτηρίζονται δε από αδυναμία αντιλήψεως του περιβάλλοντος και ψευδαισθήσεις. Εάν αυτοί οι λόγοι δεν συντρέχουν, τότε πρόκειται απλώς για εμπαιγμό.

Όταν τα επιχειρήματα τελειώνουν και οι εξαγγελίες περί «ανάκαμψης» κατεδαφίζονται καθημερινά και με γδούπο, ο εμπαιγμός απομένει η μόνη γραμμή άμυνας. Από τον πολίτη που πληρώνει εμπρόθεσμα τον λογαριασμό του και βρίσκεται εκτεθειμένος, ανακαλύπτοντας ότι τα χρήματά του ακολουθούν άλλες διαδρομές, έως τον κάτοικο μιας περιοχής της Αθήνας που νιώθει φυλακισμένος και απροστάτευτος στη γειτονιά και στο σπίτι του, η συνθήκη είναι κοινή. Η ένταση του συναισθήματος διαφέρει. Είτε πρόκειται για έντονη ενόχληση, θυμό ή για ανερχόμενη αγανάκτηση, το αποτέλεσμα είναι το ίδιο: και οι ελάχιστες σταθερές γύρω του υποχωρούν αδιάκοπα, οκτώ χρόνια μετά την κρίση. Η συνεχιζόμενη αποσύνδεση από την έστω και υποτυπώδη κανονικότητα και η σύνδεση με την τυχασιότητα είναι η μόνη ορατή «σταθεροποίηση».



**[2018 - 2021]** «Στροφή» σε δέμα και μικροδέμα - 128 εκατ. από την καθολική υπηρεσία

# Ανάπτυξη με νέα στρατηγική από τα Ελληνικά Ταχυδρομεία

Του Φάνη Ζών  
 fzois@naftemporiki.gr

Την ενίσχυση των υπηρεσιών της στα δέματα και μικροδέματα, με τη δημιουργία Διεύθυνσης Courier Express Parcels, αλλά και ρύθμιση της αποζημίωσης της εταιρείας για την παροχή καθολικής ταχυδρομικής υπηρεσίας -που ανέρχεται στο ποσό των 128 εκατ. ευρώ για τα έτη 2013 έως και 2015-, προβλέπει το Στρατηγικό και Επιχειρησιακό Σχέδιο του Ομίλου ΕΛΤΑ για την περίοδο 2018-2021, που υποβλήθηκε στην Ελληνική Εταιρεία Συμμετοχών και Περιουσίας (ΕΕΣΥΠ).

Η άμεση καταβολή ποσού 45 εκατ. ευρώ από την αποζημίωση της καθολικής υπηρεσίας θα μειώσει τα τρέχοντα προβλήματα ρευστότητας και τις τρέχουσες οφειλές του Οργανισμού, αναφέρουν μεταξύ άλλων σε επιστολή τους προς τους εργαζόμενους του Ομίλου η πρόεδρος Ευφροσύνη Σταυράκη και ο διευθύνων σύμβουλος Ιωάννης Ζαρολιάγκης.

Κάνοντας έναν απολογισμό των πεπραγμένων της στα δύο χρόνια που πέρασαν η διοίκηση των ΕΛΤΑ τονίζει μεταξύ άλλων ότι:

- Πέτυχε την αυτοματοποίηση όλου του δικτύου Καταστημάτων. Παράλληλα ξεκίνησε η αυτοματοποίηση των ταχυδρομικών πρακτορείων σηματοδοτώντας τον εκσυγχρονισμό και την ομογενοποίηση

ολόκληρου του δικτύου εξυπηρέτησης των πελατών, διασφαλίζοντας έτσι απόλυτο έλεγχο και διαφάνεια σε κάθε συναλλαγή.

- Αλλάζει τον προσανατολισμό της εταιρείας και τον στρέφει κυρίως προς την αγορά δέματος-μικροδέματος, όπου η παγκόσμια ταχυδρομική τάση δείχνει αύξηση για τα επόμενα χρόνια, με τη δημιουργία της Διεύθυνσης Courier Express Parcels, με άμεσο αποτέλεσμα την αύξηση του τζίρου των δεμάτων εσωτερικού κατά 35% το πρώτο τρίμηνο του 2018.

- Δημιουργήθηκε και λειτουργεί για πρώτη φορά ολοκληρωμένη υπηρεσία εκτελωνισμού εισερχόμενων και εξερχόμενων ταχυδρομικών αντικειμένων, κάτι που είχε ως αποτέλεσμα την αύξηση των εσόδων.

- Νέο μοντέλο διανομής ικανό να ανταπεξέλθει στις ανάγκες του ανταγωνισμού εξυπηρετώντας τις αυξανόμενες ροές του ηλεκτρονικού εμπορίου.

- Είσοδο στην αγορά Ενέργειας. Από την αδειοδότηση ως προμηθευτή τα ΕΛΤΑ πέρασαν στην υλοποίηση και στην απόκτηση μεριδίου 1% της αγοράς, τη στιγμή που οι τρεις βασικότεροι εναλλακτικοί προμηθευτές δεν ξεπερνούν ο καθένας το 4%.

Τέλος, με κοινή συμφωνία-πλαίσιο που υπέγραψε το καλοκαίρι του 2017 η διοίκηση με την Πανελλήνια Ομοσπονδία Σωματείων Ταχυ-

## > «Θύελλα» για την παρακράτηση των λογαριασμών της ΔΕΗ

Δυστάσεις φαίνεται να παίρνει το θέμα της μη έγκαιρης καταβολής στη ΔΕΗ από τα ΕΛΤΑ των καταβληθέντων από τους καταναλωτές ηλεκτρικής ενέργειας του ποσού των λογαριασμών τους στην ταχυδρομική εταιρεία, με αποτέλεσμα χιλιάδες καταναλωτές της ΔΕΗ να εμφανίζονται να έχουν χρέη στην επιχείρηση, να χάνουν την έκπτωση έγκαιρης εξόφλησης ή ακόμη και να κινδυνεύουν με διακοπή ρεύματος, καθώς πλήρωσαν τους λογαριασμούς τους μέσω των ΕΛΤΑ. Τα Ελληνικά Ταχυδρομεία, όπως είχε γράψει η «N» τον Μάρτιο του 2017, παρακρατούν τα χρήματα προκειμένου να καλύψουν το πρόβλημα ρευστότητας που έχουν, με αποτέλεσμα οι λογαριασμοί να εμφανίζονται ανεξόφλητοι. Πέρυσι η ΔΕΗ είχε στείλει εξώδικο στα ΕΛΤΑ, όταν το ποσό που παρακρατούσαν είχε ανέλθει στα 19,5 εκατ. ευρώ, με αποτέλεσμα το θέμα να διευθετηθεί για κάποιο χρονικό διάστημα. Από την πλευρά τους τα ΕΛΤΑ τονίζουν ότι το πρόβλημα θα λυθεί μόλις λάβουν τα οφειλόμενα για την παροχή καθολικής υπηρεσίας που αναμένουν από το υπουργείο Ψηφιακής Πολιτικής. Πάντως, σύμφωνα με καλά πληροφορημένες πηγές, με αφορμή την εξέλιξη αυτή ενδέχεται να επισπευσθούν οι φιμολογούμενες διοικητικές ανακατατάξεις στον Όμιλο. Την ίδια ώρα, η πλευρά της ΔΕΗ αναγνωρίζει ως μείζον το πρόβλημα που δημιουργείται για τους καταναλωτές-πελάτες της, τονίζοντας ότι η κατεύθυνση που έχει δοθεί επί του παρόντος προς τα καταστήματά της είναι να εκδίδουν ένα γραμμάτιο εισπραχής με το οποίο ο καταναλωτής καλείται να πληρώσει μόνο το ποσό του τρέχοντος λογαριασμού, αυτό όμως δεν λύνει ούτε το πρόβλημα της απώλειας της έκπτωσης ούτε τις επιβαρύνσεις με τόκους καθυστερήσεων, που στο μεταξύ έχουν επιμνησθεί οι καταναλωτές. Τέλος, θα πρέπει να σημειωθεί ότι η ΔΕΗ έχει αναθέσει στα ΕΛΤΑ την εξυπηρέτηση των πελατών της για την πληρωμή λογαριασμών ρεύματος έναντα επίσης ομοβίθης ύψους 20 εκατ. ευρώ ετησίως. Η ΔΕΗ συμφιλιώνει το ποσό αυτό με τα ποσά που παρακρατούν τα ΕΛΤΑ για τους καταναλωτές, όμως το πρόβλημα παραμένει άλυτο.

δρομικών υλοποιείται ένα πρόγραμμα ριζικής αναδιοργάνωσης σε όλα τα επίπεδα, προκειμένου τα

Ελληνικά Ταχυδρομεία να επανέλθουν σε τροχιά βιωσιμότητας και ανάπτυξης. [SID:11875860]